

MEMORIA AMEB

2025



**Asociación Madrileña
de Espina Bífida**

Declarada de utilidad pública



MEB

Contenidos



Carta de la Presidenta	4
La Asociación	6
Gestión institucional	13
Comunicación y sensibilización	19
Centros, servicios y programas	24
Centro de Atención Temprana	24
Servicio de Tratamientos Especializados en Infancia y Adolescencia	28
Servicio de Tratamientos y Atención Integral para Personas Adultas	32
Centro de Atención Diurna	35
Servicio de Ocio y Tiempo Libre	39
Escuela de Baloncesto en Silla de Ruedas EstuAMEB	44
Proyecto educativo <i>Acércate a la espina bífida</i>	46
Voluntariado AMEB	48
A los que no están	50
Patrocinios y colaboradores	52



Carta de la presidenta



Un año más os presentamos nuestra memoria de actividades, que recoge toda la labor llevada a cabo durante el año por la entidad, con el objetivo de acercarnos un poquito más a todas las personas y entidades que nos quieran conocer.

En estas páginas se recopila, tanto la actividad del día a día que se realiza en los diferentes centros que conforman la entidad en relación a la atención directa que se ofrece a nuestros socios, como la evolución de los diferentes servicios, en los que se trabaja para alcanzar siempre la máxima calidad y los mejores resultados.

Igualmente podréis ver la labor de difusión que llevamos a cabo respecto a la Espina Bífida así como de concienciación respecto a la discapacidad en general. En este punto cabe destacar la presentación de nuestro calendario solidario 2026, que en esta ocasión es aún más especial si cabe, ya que coincide con el 50 aniversario de la entidad, y en él se representan todos aspectos significativos, servicios, proyectos y personas que han formado y forman parte de Ameb, y que han conseguido que llegemos hasta aquí.

También cómo nos volcamos en la celebración de nuestro día nacional, el 21 de noviembre, en el que participamos en diferentes actos y entrevistas en medios para dar a conocer la EB, y aprovechamos para reivindicar los derechos de las personas con espina bífida. Este año, entre otras actividades, tuvimos una visita guiada al Palacio de Cibeles que culminó con la lectura, por parte de un grupo de socios, del manifiesto oficial de la campaña, centrada en esta ocasión en reivindicar el derecho a la jubilación anticipada de las personas con espina bífida y la necesidad de revisión de las PNC (pensiones no contributivas) por discapacidad. Al final del acto, se realizó la ya tradicional foto de familia en la fuente de La Cibeles iluminada de amarillo, color que nos identifica, para la ocasión.

Carta de la presidenta



Relacionado igualmente con la difusión, pero más centrado ya en la recaudación de fondos, en 2025 hay que destacar que celebramos nuestra I Carrera Solidaria bajo el lema "Tu dorsal, su dorsal", en Madrid Río, y en la que conseguimos reunir a más de 500 participantes, lo que supuso un gran éxito de esta nueva apuesta que pretendemos instaurar anualmente de aquí en adelante.

En la parte de ocio un año más se han llevado a cabo nuestros campamentos de semana santa y verano, así como las fiestas de familias y reyes, que tanto gustan a nuestros socios y sus familiares.

Por supuesto hemos seguido con nuestra maravillosa escuela de baloncesto en silla EstuAmeb, participando en diferentes torneos y cosechando algún que otro trofeo.

También a lo largo de este año, y como no puede ser de otra manera, seguimos colaborando estrechamente con nuestras Federaciones, participando en cada proyecto y acto propuesto por las mismas. En este punto, destacar la intervención de una de nuestras vocales, Cristina Pérez, en el webinar sobre "Empleo inclusivo y competencias para la vida" organizado por la Federación Internacional IFSBH, entre otras muchas colaboraciones.

También en junio de 2025 se celebraron Asambleas tanto ordinaria como extraordinaria, ya que tuvimos cambio de presidencia y renovación de algunos vocales de Junta Directiva.

Como siempre esto son tan sólo unas pinceladas de todo lo que recoge esta memoria, y os emplazo a leerla y a conocer más de AMEB, así como de la labor que realizamos y la función que cumplimos.

Me despido agradeciendo enormemente a todos los que nos han ayudado y ayudan a hacer posible lo reflejado en estas páginas, ya sean trabajadores, socios, voluntarios, colaboradores o financiadores, y deseando que esta memoria os sea de gran interés para que entre todos podamos no sólo mantener, sino mejorar, este magnífico trabajo y sus beneficios para la sociedad.

Un saludo,

Paula Rivero Fernández
Presidenta de AMEB



La Asociación

La **Asociación Madrileña de Espina Bífida (AMEB)** es una asociación sin ánimo de lucro, declarada de Utilidad Pública por el Ministerio del Interior en 2007. Fue fundada en el año 1976 por un grupo de madres y padres que unieron fuerzas con la finalidad de buscar soluciones a los retos que suponía la educación y rehabilitación de los menores y jóvenes que presentaban esta patología. Desde entonces, nuestro colectivo ha conformado progresivamente su misión, visión y valores, en el marco de una planificación estratégica que nos ha permitido crecer y diseñar objetivos cada vez más ambiciosos.

Misión



Ayudar, apoyar y acompañar a las personas con discapacidad y sus familias durante toda su vida, siendo una entidad referente para las personas con Espina Bífida, y contribuir a mejorar su calidad de vida fomentando su inclusión en la sociedad y promover el ejercicio pleno de su ciudadanía.

Visión



Ser, por su calidad, una entidad de referencia en la atención a personas con espina bífida y/o con otras discapacidades, desde el nacimiento a la edad adulta, así como a sus familiares y personas allegadas, para facilitar los recursos necesarios y apoyar los procesos de normalización e inclusión que promuevan su plena participación.

Ser una organización con capacidad de adaptación a los cambios y demandas del entorno, defendiendo siempre los derechos e intereses de personas y familias del ámbito de nuestra entidad.

Valores



- RESPETO
- TOLERANCIA
- COMPROMISO
- INNOVACIÓN
- TRANSPARENCIA
- HONESTIDAD
- LIBERTAD
- EMPATÍA



La Asociación

Entidades a las que pertenece AMEB

DESDE 1981



Federación Española de Asociaciones de Espina Bífida e Hidrocefalia

DESDE 2008



Federación de Asoc. de P. con Discapacidad Física y Orgánica de la CAM (FAMMA)

DESDE 2012



Federación Internacional de Espina Bífida (IFSBH)

DESDE 2018



Federación Española de Enfermedades Raras (FEDER)

DESDE 2020



Asociación Empresarial de Centros Especiales de Empleo (AECEMCO)

DESDE 2021



Red de Centros y Servicios Especializados de Atención Directa de FEDER

Convenios colaboradores

2000

Universidad Complutense

2019

- Universidad CEU
- F. Blanquerna Univ. Ramón Llull
- UNED
- Universidad Pontificia de Comillas

2023

- IES Salesianos Paseo Extremadura
- UCLM Talavera de la Reina
- Academia Colón
- CIFP Barrio de Bilbao

2001

Universidad Rey Juan Carlos

2020

- IMEPE Alcorcón
- IES Barrio de Bilbao
- Universidad Antonio de Nebrija

2024

- CDM Formación
- FEMXA
- ERA Formación
- Universidad de Burgos
- CEU FP Madrid
- Campus Training

2012

Universidad Cardenal Cisneros

2021

- Universidad Castilla La Mancha
- Universidad Europea
- Comunidad Campus
- Ilerna
- Titulae

2016

- Ayuntamiento de Alcorcón
- CESI Iberia

2025

- UOC Universitat Oberta Catalunya
- Colón IECM
- Formación CEIF

2017

- Universidad Autónoma
- Universidad C.U. Villanueva

2022

- UNIR
- ISEP Formación
- La Salle FP Aravaca
- IES Ignacio Ellacuría
- IES Felipe Trigo
- IES Jimena Menéndez Pidal

Principales hitos

Adquiere plena capacidad jurídica

1976



1978

Dada de alta en el Ministerio de Hacienda con el código de identificación G-28539807 e inscrita en el Registro de Asociaciones Nacional nº26650 y Autonómico 3272

Es inscrita en la Comunidad de Madrid como Entidad de Acción Social y Servicios Sociales

1991



2007

Es declarada Asociación de Utilidad Pública por el Ministerio del Interior

Reconocida de Utilidad Pública por el Ayuntamiento de Madrid dentro del Registro de Entidades Ciudadanas

2009



2010

Inscrita en el Registro de Entidades de Participación Ciudadana del Ayto de Alcorcón (nº 353)

1 Estrella a la Gestión y al Compromiso Social otorgada por Grupo Develop

2020

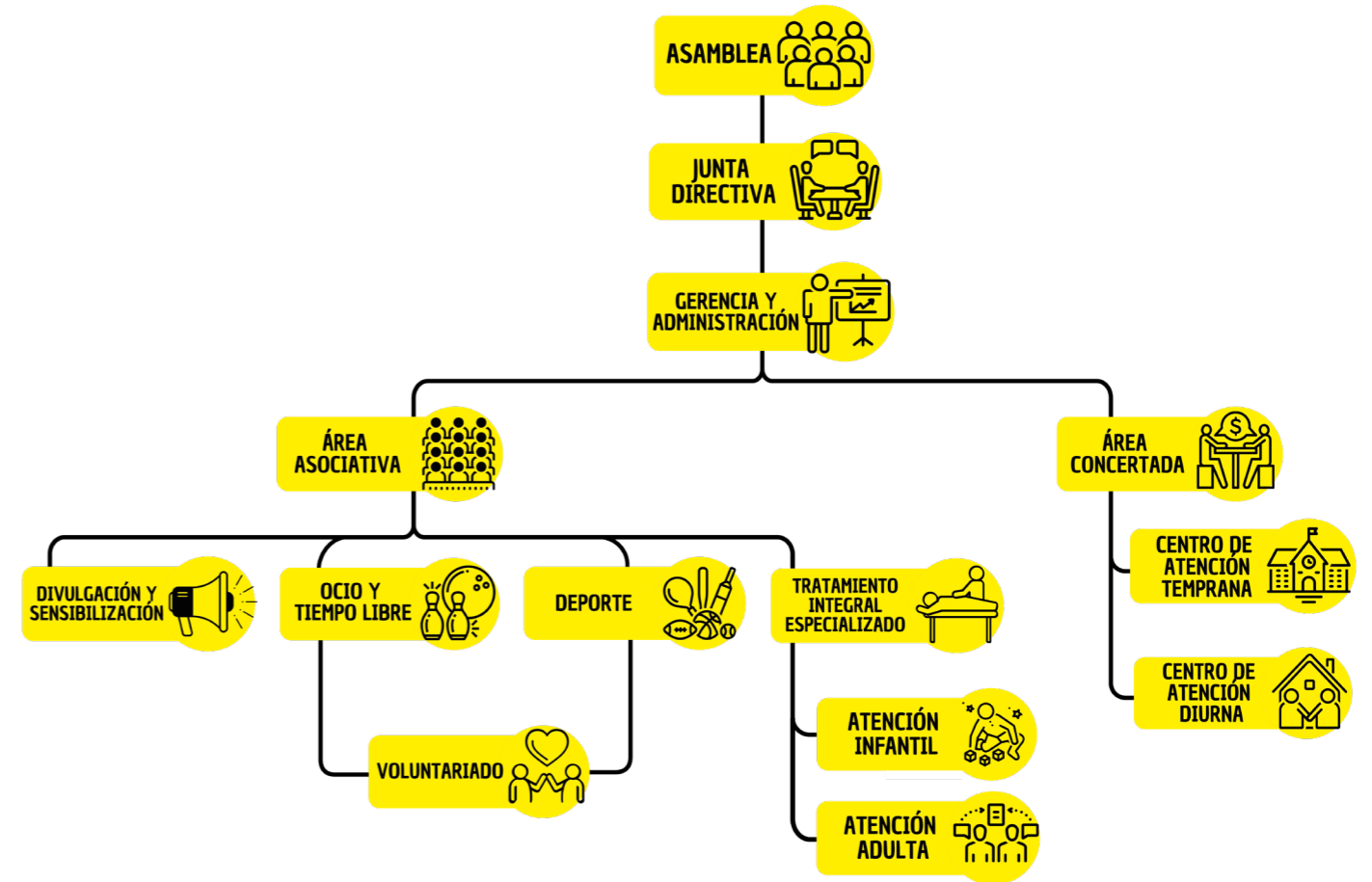


2024

2 Estrellas a la Gestión y al Compromiso Social otorgada por Grupo Develop y creación del 1º Plan Estratégico AMEB 2024-2026

Organigrama

AMEB está integrada por 356 socios (193 ordinarios, 114 protectores, 33 benefactores y 16 honoríficos), que configuran la Asamblea General de Socios y ayudan económicamente a su sostenimiento y a la realización de los servicios. Se reúnen en Asamblea anual en la que revisan el informe de gestión y las cuentas del año anterior, así como el proyecto de actividades del año vigente, entre otros asuntos de interés.



Nuestro equipo



7 Fisioterapeutas



2 Terapeutas ocupacionales



1 Educador social



3 Trabajadoras sociales y coordinadoras



1 Integrador social



1 DUE



4 Profesoras y estimuladoras



2 Auxiliares sociosanitarias



1 Conductor de ruta



2 Auxiliares de limpieza



3 Psicólogas



1 Acompañante de ruta



2 Logopedas



1 Entrenador de baloncesto



1 Responsable de comunicación



1 Gerente

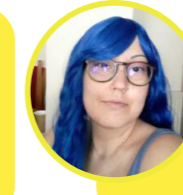
Junta Directiva

Con fecha a 14 de junio de 2025, fueron elegidas en Asamblea General Extraordinaria las siguientes personas, con cargos no tributos:



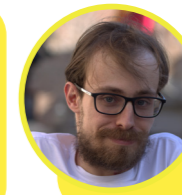
Paula Rivero

Presidenta y Responsable de Comunicación y Márketing, Plan Estratégico/ Calidad y RR.II.



Nuria Pérez

Vicepresidenta y Responsable de Servicios Rehabilitadores Infanto-juveniles e Igualdad



David Iglesias

Tesorero y Responsable de Atención Temprana e Igualdad



Ánxela Gallego

Vocal Personas Adultas, Centro Atención Diurna y Educación



Cristina Pérez

Vocal de Ocio/Deporte y Educación



Sara Bóveda

Vocal Atención Temprana e Igualdad



Mercedes Martín

Vocal Atención Temprana y Sanidad



Sandy Santiesteban

Vocal de Personas Adultas, Centro de Atención Diurna y Sanidad



Roberto Bello

Vocal Ocio/Deporte y Comunicación/Marketing



Laure Gueguen

Vocal Plan Estratégico/Calidad y Relaciones Internacionales



Irene Del Castillo

Vocal Servicios Rehabilitadores Infanto-juveniles y Educación



Eva Mª Estúñiga

Secretaria y gerente

OBJETIVOS

- ▶ Organizar los servicios y velar por su correcto funcionamiento.
- ▶ Perseguir el cumplimiento de los objetivos y acuerdos tomados.
- ▶ Ser responsables de los programas y planes de actuación.
- ▶ Supervisar la gestión administrativa, económica, tesorería, RR.HH.

Nuestras sedes

Sede Social Y Atención Infantojuvenil

C/ Prádena del Rincón 4, Madrid (28002)

En esta sede se encuentra el Departamento de Gerencia y constituye la sede social de la entidad.

Asimismo, se desarrollan los siguientes servicios:

- Centro de Atención Temprana.
- Servicio de Tratamientos y Atención Integral Especializada en Infancia y Adolescencia.
- Administración y coordinación de actividades.
- Departamento de Divulgación y Comunicación.
- Desarrollo de actividades culturales, deportivas y de ocio.



Centro De Atención A Personas Adultas

C/ Astorga, 13-15-17 , Alcorcón (28925).

Tiene acceso por la C/ Sahagún.

Sede totalmente adaptada, espaciosa y moderna para atender a los socios y personas con discapacidad del Centro de Atención Diurna, así como a los participantes del Servicio de Tratamientos y Atención Integral Especializada de Personas Adultas.



La Gerencia, en coordinación con la Junta Directiva, es responsable de dirigir, administrar y representar a la Asociación. Parte de su trabajo consiste en asegurar la estabilidad económica y promover la transparencia de la entidad.

Ingresos y gastos en 2025

Ingresos

	Cuotas asociados y afiliados	59.185,00 €
	Contratos Administración Pública	1.050.364,78 €
	Subvenciones y donaciones Admón pública	118.741,53 €
	Subvenciones y donaciones privadas	130.603,49€
	Aportación participantes en programas	96.807,80 €
		1.457.702,60 €


Castos



	Castos de personal	1.033.212,06 €
	Castos de explotación de la actividad	383.885,60 €
	Amortización del inmovilizado	85.406,98 €
	Castos financieros	5.421,74 €
	Ayudas monetarias y otros	1.920,00 €
		1.509.846,38 €




Recursos humanos en 2025



Por tipo de contrato



			
Fijos	24	10	34
Otros	8	3	11
Totales	32	13	45

Por categoría de puesto



			
Directores	1	0	1
Mandos Intermedios	3	0	3
Técnicos	21	8	29
Otros	7	5	12
Totales	32	13	45



Colaboración con otras entidades

Federación Internacional De Espina Bífida e Hidrocefalia (IFSBH)

Durante el 2025, participamos en diferentes reuniones y encuentros online organizados por la Federación que trataron diversos temas, como los resultados obtenidos por la misma en 2024, el trabajo de los grupos de jóvenes y de envejecimiento e igualdad en salud.

También participamos en reuniones con los responsables de comunicación de entidades de varios países pertenecientes a la Federación, para compartir detalles sobre las diferentes campañas y eventos llevadas a cabo desde cada una, para aumentar la difusión de las mismas, así como para coordinar acciones en conjunto de cara al Día Mundial de la Espina Bífida e Hidrocefalia, celebrado anualmente cada 25 de octubre. En el marco de la celebración de ese día, participamos junto con Cristina Pérez, socia y miembro de nuestra Junta Directiva, en el webinar sobre empleo titulado *Inclusive Employment and Skills for Life*, en el que expuso su experiencia durante su etapa educativa y laboral.

Por último, continuamos colaborando en la traducción en castellano de documentos elaborados por la Federación con motivo de eventos y días importantes, para que todas las personas pudieran acceder a la información y recursos digitales.



WORLD SPINA BIFIDA AND HYDROCEPHALUS DAY
WEBINAR: INCLUSIVE EMPLOYMENT AND SKILLS FOR LIFE

This interactive WSBHD Webinar on **Inclusive Employment** explores the barriers and enablers persons with disabilities face in finding and keeping meaningful work. Join us to hear personal stories, share experiences, and link discussions to European and International policy efforts on inclusive employment.

OUR SPEAKERS

- Stefan Tromel, Senior Disability Specialist
- Ngazi Joy Onwememe, Nigeria
- Cristina Pérez, Spain
- Su Xiao Vin, Malaysia
- Catherine Nakanyiga, Uganda
- Andrea Fox, Ireland
- Mark Mapemba, Project Manager

EVENT DETAILS

- 20 October 2025 (2 hours)
- 8AM CDT | 3PM CEST | 9PM MYT
- Theme: Accelerate Action 4 Inclusive Employment

PROGRAMME

The Inclusive Employment and Skills for Life webinar will explore the importance of equal access to employment for persons with spina bifida and hydrocephalus, highlighting how meaningful work fosters independence and participation in society. The programme features opening reflections on why employment matters for independence, then it will address disability discrimination at work, exploring the barriers that prevent equal opportunities, followed by personal stories from community members around the world who will share their experiences of finding and sustaining work. Participants will also learn from successful global initiatives, engage in interactive discussions to exchange ideas, and identify practical next steps for advancing inclusive workplaces today. The webinar will conclude with a collective reflection on key takeaways and actions to promote employment opportunities for all.

Registration: bit.ly/3lyxk0l



Gestión institucional

Federación Española De Asociaciones De Espina Bífida E Hidrocefalia (FEBHI)

Continuamos trabajando, un año más, en su Programa de Fortalecimiento de Entidades, gracias al cual hemos podido llevar a cabo nuestra evaluación de seguimiento a las “2 Estrellas a la Excelencia a la Gestión y al Compromiso Social”.

Hemos participado con FEBHI en acciones formativas sobre: Microsoft 365 y Cuadro de Mandos y cómo la Inteligencia Artificial puede ayudar a las Ongs en su gestión interna;

Un año más, nos reunimos con entidades de espina bífida de toda España y trabajamos conjuntamente en acciones dirigidas al Día Nacional de Espina bífida (21 de noviembre) luchando por los derechos de las personas con Espina Bífida, bajo el lema común “Por una vida plena y justa”.



Nuestra Presidenta, Paula Rivero, ha participado durante todo el año 2025, formando parte del Consejo Rector de FEBHI como vocal del mismo.



Declarada de Utilidad Pública



Gestión institucional

Federación Española De Enfermedades Raras (FEDER)

Durante el año 2025, hemos continuado nuestro trabajo a través de la “Red de Centros y Servicios Especializados de FEDER”. Para ello, asistimos a un primer encuentro online, cuyo objetivo era “avanzar en la creación de una guía que refleje el esfuerzo y la colaboración de todos los profesionales involucrados, con el propósito de mejorar la atención a las familias que conviven con enfermedades raras”.

Posteriormente, durante el mes de octubre, asistimos al encuentro presencial en el Centro de Referencia Estatal de Enfermedades Raras (CREER) de Burgos, donde pusimos en común experiencias y fortalecimos los lazos que nos unen como movimiento asociativo, trabajando juntas por un modelo sociosanitario que sitúe a la persona en el centro, reflexionando sobre los principios de la Atención Centrada en la Persona.



A través de FEDER, hemos asistido al Taller *Portavocías* para capacitarnos en habilidades de comunicación para transmitir los mensajes de nuestra entidad, así como al Taller *Focus Group* para la elaboración del nuevo Plan Estratégico de FEDER.

Además, desde FEDER hemos recibido apoyo a través de diversas subvenciones económicas y materiales de apoyo que han sido posibles gracias a los convenios y acuerdos que la entidad genera con entidades como Fundación Mutua Madrileña, Solidaridad Carrefour, etc.





Federación De Asociaciones De Personas Con Discapacidad Física Y Orgánica De La Comunidad De Madrid (FAMMA)

Nuestra Gerente Eva Estúñiga, ha continuado participando como representante de FAMMA en los Grupos de Trabajo de COCEMFE, para la elaboración de infografías del Modelo de Centros, así como en las Reuniones de la Comisión Técnica de Atención Temprana, para la mejorar la coordinación educativa y socio-sanitaria.

Hemos participado en los Encuentros de FAMMA, con el resto de entidades que forman parte de la misma, para compartir casos, necesidades y propuestas comunes del colectivo.

En el mes de marzo, asistimos a la Gala de Premios Autonomía Personal, de FAMMA y Fundación 360.



Redes Sociales



@ameb.espinabifida

- **Creación:** enero 2019
- **Alcance:** 28.900 cuentas
- **Publicaciones:** 638
- **Visitas:** 5.700
- **Seguidores:** 1.554



MEILRELAY AMEB TE CUENTA

- **Creación:** marzo 2025
- **Suscriptores:** 725
- **Tasa apertura media:** 40,03%
- **Campañas enviadas:** 45
- **Visualizaciones totales:** 5703



AMEB Espina Bífida

- **Creación:** julio 2014
- **Tiempo visualización:** 234,3 h
- **Visualizaciones:** 126.882
- **Seguidores:** 2.889



Asociación Madrileña Espina Bífida

- **Creación:** febrero 2022
- **Impresiones:** 11.675
- **Seguidores:** 542
- **Reacciones totales:** 498



www.ameb.es

- **Creación:** abril 2023
- **Visitas:** 6.700
- **Tiempo interacción:** 1,5min
- **Usuarios:** 2.200



AMEB - Espina Bífida

- **Creación:** julio 2014
- **Tiempo visualización:** 233,1 h
- **Visualizaciones:** 11.600
- **Suscriptores:** 323
- **Videos:** 150?



@AMEB_EB

- **Creación:** diciembre 2013
- **Posts:** 7525
- **Seguidores:** 1155

(Todos los datos a 31 diciembre de 2025)



Eventos solidarios a favor de AMEB

Lotería de Navidad AMEB

Un año más, lanzamos a la venta participaciones de lotería del Sorteo de Navidad, para recaudar fondos y continuar llevando a cabo nuestros proyectos y actividades, mientras repartimos ilusión entre todas las personas que participan.

En esta ocasión, contamos con el inestimable apoyo de la empresa Accuracy para la impresión de las papeletas.

Papeletas vendidas sorteo de Navidad: 9.500
Recaudación: 950€



I Carrera por la Espina Bífida

En 2025 organizamos la primera edición de nuestra carrera solidaria. Más de 500 corredores y corredoras llenaron Madrid Río de solidaridad, deporte e inclusión en la I Carrera por la Espina Bífida el sábado 4 de octubre.

Contamos con el patrocinio de Fundación Cajastur, así como la colaboración de empresas, entidades y artistas que se sumaron a apoyar esta causa bajo el lema "tu dorsal, su dorsal".

Así, de la mano de nuestra querida madrina Marta Ferrer como speaker oficial del evento, vivimos una jornada inolvidable con recorridos para todos los públicos; de 10 y 5km competitivos, marcha de 3km y carreras infantiles totalmente accesibles.

Recaudación: 33.847,61€



Calendario Solidario

Nuestro Calendario Solidario AMEB 2025 ayudó a la financiación de nuestros servicios y al mantenimiento de nuestra Asociación. En esta ocasión, la temática elegida fue arte e ilustración. Para ello, contamos con varios ilustradores e ilustradoras que intervinieron con su talento, cada una de las fotografías en las que, varios socios y socias de AMEB participaron, una vez más, de manera incondicional.

Además, organizamos una exposición con las ilustraciones que recorrió distintos espacios culturales de Madrid durante todo el 2025.



Ejemplares vendidos: 793
Recaudación: 3.965€



En mayo, comenzamos la producción del Calendario Solidario AMEB 2026. Una edición muy especial con motivo del 50º aniversario de AMEB, que tendrá lugar a lo largo de 2026. Así, la temática se centró en representar los recursos, servicios, personas y elementos característicos que forman parte de la asociación, rindiendo homenaje a sus 50 años de historia.

Edición:

- 1.000 ejemplares de pared
- 400 ejemplares de mesa

Desde AMEB, queremos agradecer a nuestros socios y socias por posar con toda su ilusión y cariño; a nuestro queridísimo fotógrafo Chema y los fotógrafos Sara Berrendero y Borja del Corral por capturar a la perfección nuestra esencia; y a todas las personas y entidades que colaboraron: Ilustre Colegio Oficial de Médicos de Madrid, Hipercor San José de Valderas, Cines MK2 Palacio de Hielo, Fundación Estudiantes, Movistar Estudiantes y Caja Mágica; y por supuesto, a Eduardo Luque Abogados y Euresit por colaborar económicamente con su impresión.



Día Nacional de la Espina Bífida

El 21 de noviembre celebramos el Día Nacional de la Espina Bífida, una fecha para dar visibilidad, concienciar y apoyar los derechos de las personas con espina bífida.

Desde AMEB, junto a FEBHI y las asociaciones de espina bífida de toda España, pedimos más apoyo y medidas que favorezcan la autonomía y la calidad de vida de las personas con espina bífida.



Visita guiada al palacio de Cibeles, lectura del manifiesto

El 21 de noviembre, desde nuestro Servicio de Ocio y Tiempo Libre, organizamos una visita guiada al Palacio de Cibeles y a su azotea, con vistas espectaculares de la ciudad.

Después, compartimos la lectura del manifiesto oficial en un momento muy especial y emotivo. Para finalizar la jornada, nos hicimos una foto conjunta frente a la fuente de Cibeles, iluminada de amarillo gracias al apoyo del Ayuntamiento de Madrid.



Manualidad por el Día Nacional

Nuestra socia Paula nos propuso una divertida manualidad con plastilina para celebrar este día especial: crear nuestro símbolo oficial.



Día Nacional de la Espina Bífida

Iluminación de edificios oficiales de amarillo

Varias ciudades y municipios se iluminaron de amarillo como muestra de apoyo: la Fuente de La Cibeles en el Ayuntamiento de Madrid, y los Ayuntamientos de Alcorcón, Móstoles, Arganda, San Sebastián de los Reyes, Aranda de Duero y Talayuela (Cáceres).



Mercadillo solidario a favor de AMEB

Con motivo de este día, el Centro de Terapias y Productos Naturales Hoy es celebró un Mercadillo Solidario el 22 de noviembre.

Durante el evento se ofrecieron productos artesanales, ropa, pequeños electrodomésticos y distintos artículos solidarios.

La recaudación obtenida se destinó íntegramente a los proyectos de AMEB, contribuyendo así a mejorar la calidad de vida de las personas con discapacidad dentro de la asociación.

Difusión del símbolo oficial

Nuestros centros también se llenaron de soles amarillos para sumarnos a la campaña con el hashtag #miSOLporlaEB. Durante ese día, leímos el manifiesto oficial y realizamos diferentes materiales de difusión para poder subirlos a redes y aumentar la visibilidad y sensibilización sobre la espina bífida.

MERCADILLO SOLIDARIO

22 DE NOVIEMBRE
De 10:00 a 14:00 horas

Centro de terapias y productos naturales
Hoy es...

A FAVOR DE:
Asociación Madrileña de Espina Bífida

Ropa, libros, juguetes, artesanía y mucho más

¡Tu ayuda cuenta!





Centro de Atención Temprana

Descripción del Centro

El Centro forma parte de la Red Pública de Centros de Atención Temprana, para menores hasta los 6 años de edad, que presentan en su desarrollo un trastorno o retraso o tienen riesgo de padecerlo. Está formado por **67 plazas de tratamiento y 4 plazas de apoyo o seguimiento**, concertadas mediante Acuerdo Marco y contratos derivados con la Dirección General de Atención a Personas con Discapacidad, perteneciente a la Consejería de Políticas Sociales, Familia, Igualdad y Natalidad de la Comunidad de Madrid.



En la actualidad contamos con 3 plazas de tratamiento privadas y 5 plazas privadas de seguimiento, exclusivamente para menores con diagnóstico de espina bífida.

Promovemos el desarrollo integral del menor y su familia mediante intervenciones adaptadas a sus necesidades y rutinas, ofreciendo acompañamiento en todos sus entornos.

Equipo multidisciplinar

- 1 Trabajadora social y directora
- 1 Psicóloga y coordinadora
- 1 Psicoterapeuta
- 2 Estimuladoras
- 2 Fisioterapeutas
- 2 Logopedas
- 1 Estimuladora y logopeda
- 1 Auxiliar de limpieza
- 1 Profesional de administración
- 1 Integrador social resp. Transformación



i Trabajamos desde la metodología de **Planificación Centrada en la Familia (PCF)**, porque creemos que las familias, como principales cuidadores, son clave en el desarrollo de los menores. Por ello, ponemos en marcha acciones que nos permitan trabajar de la mano con ellas, escuchándolas y acompañándolas durante todo el proceso.



Objetivos del Centro

Nuestro objetivo principal es la atención integral y global en todas las áreas de desarrollo del niño/a (cognición, comunicación y lenguaje, motricidad, sociabilidad y conducta adaptativa y autonomía personal), a través de una actuación preventiva, compensadora, terapéutica y de apoyo psico-social, que pueda potenciar la capacidad de desarrollo y bienestar.



Participantes

Durante 2025 hemos atendido a 104 menores (63 niños y 41 niñas), de los cuales 5 tenían diagnóstico de espina bífida y regresión caudal. De igual manera, se ha atendido a niñas y niños con otros diagnósticos y necesidades, como lipomielomeningocele, mielomeningocele, mielomistocole, siringomielia, retraso del lenguaje, médula anclada hipotonía, hipertonia, TEA, hidrocefalia, parálisis cerebral, síndrome de regresión caudal, síndrome de Kabuki, parálisis braquial, leucomalacia, macrocefalia, discapacidad de sistema neuromuscular, etc.

Contacto con otros Organismos

Para establecer una buena coordinación con los diferentes ámbitos relacionados con el menor y su familia, en 2025, tomamos contacto con diferentes organismos:



Menores atendidos según Diagnóstico Psicosocial

Diagnóstico principal del menor	nº menores
Discapacidad Intelectual	0
Discapacidad Física	5
Retraso Madurativo	70
Discapacidad Visual	1
Trastorno generalizado del desarrollo	24
Discapacidad Auditiva	1
Trastorno específico del habla y del lenguaje	3
TOTALES	104



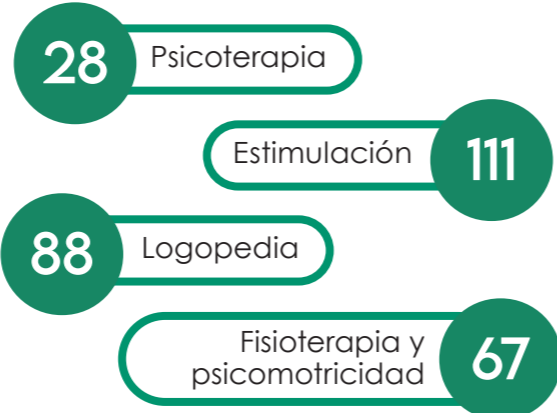
Centros, servicios y programas

Servicios Ofrecidos

Ofrecemos información general sobre la espina bífida y los diferentes recursos disponibles, así como orientación y seguimiento a personas que solicitan plaza para tratamiento ambulatorio, el cual llevamos a cabo a través de una intervención multidisciplinar, mediante una evaluación y un diagnóstico funcional.

Los tratamientos son individuales, en sesiones de 40 minutos.

Tratamientos semanales



Actividades Realizadas con la Metodología PCF

• Acciones de información, formación y apoyo dirigidas a las familias mediante talleres, sesiones informativas y actividades de convivencia sobre temas relacionados con el bienestar familiar, los cuidados, el desarrollo infantil y los recursos sociosanitarios.

• A través del canal de difusión (Padlet) se compartió información periódica sobre salud, desarrollo infantil, discapacidad y recursos de interés para las familias

• Acogida, orientación y seguimiento de las familias que solicitaron atención temprana, así como asesoramiento específico sobre espina bífida y seguimiento de personas usuarias y socias de la entidad.

• En el ámbito de la intervención familiar, se establecieron objetivos funcionales mediante la Entrevista Basada en Rutinas y se administró la Escala de Calidad de Vida Familiar para evaluar la percepción de los apoyos recibidos e identificar oportunidades de mejora.

• Se realizó formación al alumnado en prácticas, así como actividades para la formación continua del equipo de profesionales.



Centros, servicios y programas

Resultados de la Planificación Centrada en Familia

Gracias al trabajo realizado bajo la metodología de Planificación Centrada en Familias, durante 2025 se consiguieron los siguientes resultados:

- Se realizó a 29 familias la Escala de Calidad de Vida (ECV), para determinar su percepción sobre su calidad de vida en diferentes aspectos.
- Se establecieron objetivos familiares con 29 familias a través de la Entrevista Basada en Rutinas (EBR), mediante sesiones individuales con el profesional de referencia.
- Se realizó seguimiento a 71 familias respecto a sus objetivos familiares.

Nuestros profesionales cuentan



“El servicio de atención temprana de la asociación es un espacio cercano donde acompañamos a los niños/as y sus familias, en esa etapa tan especial y bonita de los 0-6 años, apoyándolos con cariño y herramientas, para descubrir sus capacidades y disfrutar juntos con cada pequeño logro”.

Conchi Gómez,
Fisioterapeuta del Centro de Atención Temprana de AMEB





Centros, servicios y programas

Servicio de Tratamientos Especializados en Infancia y Adolescencia

Descripción del Centro

Es un servicio **dirigido a menores y jóvenes entre 6 y 18 años, con grado de discapacidad mayor del 33% y a sus familias.** Entendemos este servicio como una transición hacia la vida adulta, donde acompañamos a menores, jóvenes y sus familias, creando espacios de colaboración y confianza.

Ofrecemos apoyos diarios a menores y adolescentes con espina bífida y diagnósticos similares para facilitar:

- Su desarrollo personal y educativo (comunicación, lenguaje, atención, memoria, etc.)
- Su bienestar físico
- Su bienestar emocional y social



También ofrecemos apoyo a las familias en las distintas necesidades y situaciones que se les puedan plantear: gestión y búsqueda de recursos, información o asesoramiento, acompañamiento y apoyo emocional.

Equipo multidisciplinar

- 1 Trabajadora social y directora
- 1 Psicóloga infantil
- 1 Logopeda y pedagoga terapéutica
- 2 Fisioterapeutas
- 1 Profesional de administración
- 1 Logopeda y maestra Audición y Lenguaje
- 1 Integrador social resp. Transformación



Centros, servicios y programas

Objetivos del Centro

- Aumentar la calidad de vida de los niños, niñas y jóvenes y sus familias
- Facilitar y participar en el desarrollo de las capacidades de los niños/as y jóvenes en las áreas verbal, comunicativa, cognitiva, motora y social.
- Promover la inclusión de los niños/as y jóvenes en todos los ámbitos que ellos y sus familias vivan como importantes: familiar, social, educativo, etc.
- Colaborar con los menores y sus familias para que adquieran aprendizajes basados en sus elecciones y prioridades.



Participantes

Durante el 2025 hemos prestado apoyo a **81 familias**, con menores y jóvenes que forman parte de nuestra Asociación.

Actividades realizadas

Taller formativo para menores y familias. Tuvo lugar el 9 de mayo, y estuvo impartido por Inmaculada Navas Sánchez, DUE del Servicio de Urología Pediátrica del Hospital 12 de Octubre y con el apoyo de Coloplast.

El taller consistió en la presentación de una nueva sonda femenina, indicada en especial para el cateterismo vesical intermitente en la mujer y la niña, y se profundizó sobre incontinencia y sondaje en mujeres con espina bífida, un tema fundamental para mejorar su calidad de vida y resolver dudas en el día a día.





Centros, servicios y programas

Servicios ofrecidos

Apoyos diarios en nuestro centro: Intervenciones semanales de una duración de 40 minutos, de lunes a viernes. En 2025 atendimos a un total de 49 niños/as y adolescentes, a través de 80 sesiones semanales, repartidas en nuestras 4 áreas de Intervención: fisioterapia, estimulación, logopedia y psicoterapia.



Apoyos diarios en entornos naturales:

Intervenciones quincenales de 60 min de duración, en lugares como el hogar familiar, comunidad, etc., donde se prestan los apoyos y ayudan a mejorar el bienestar de las personas y sus familias. Estos entornos, favorecen el desarrollo personal a través de las actividades de la vida diaria y permiten atender necesidades de manera personalizada. En 2025 realizamos este tipo de intervención con una familia, para trabajar su desarrollo.

Apoyos periódicos o puntuales: Hay alrededor de 31 familias a las que no apoyamos de forma semanal, pero necesitan apoyo en algún momento puntual, ya sea por un cambio en sus productos de apoyo, alguna operación, un cambio personal significativo, dudas escolares, momentos personales, etc. Atendemos cada una de estas demandas de manera personalizada.

Asesoramiento y orientación: Ofrecemos este tipo de apoyo a nuestros socios/as, vía email, teléfono o concertando una cita. A lo largo de 2025 atendimos una media de 8 demandas mensuales.

Coordinación con otros equipos: Consideramos primordial conocer y coordinarnos con los equipos que trabajan diariamente con nuestros participantes, como centros educativos, centros de salud, ortopedias, hospitales, Servicios Sociales, etc. Por ello, durante 2025 realizamos más de 30 contactos con entidades.

30

Centros, servicios y programas



Nuestros profesionales cuentan



“En el Servicio de Atención Infantojuvenil acompañamos a los niños y niñas en las etapas de la infancia y adolescencia (6 a 17 años).

Comienzan a tener más voz en el establecimiento de sus objetivos, y participan de forma más activa en su propio proceso de desarrollo.

Trabajamos para seguir mejorando su bienestar, respetando sus ritmos y necesidades individuales, contando con la familia, adaptándonos a los cambios propios de esta etapa, y funcionando como un equipo interdisciplinar”.



Marina Irazábal,
Psicóloga del Centro de Atención Temprana y del Servicio de Tratamientos Especializados en Infancia y Adolescencia de AMEB

31



Centros, servicios y programas

Servicio de Tratamientos y Atención Integral para Personas Adultas

Descripción del Servicio

Es un programa de apoyo dirigido a **personas con discapacidad mayores de 18 años** cuyo objetivo es mejorar su calidad de vida. Se basa en estrategias de planificación centradas en las decisiones, necesidades y objetivos de cada persona, para favorecer su plena inclusión y participación activa en la comunidad.

El programa se dirige a todas las áreas de la vida, como salud, vida independiente, accesibilidad, relaciones personales y familiares y participación comunitaria. Está fundamentado en los derechos, la autonomía y la capacidad de elección de cada persona, poniendo en valor sus capacidades, fortalezas y aspiraciones.



Objetivos del Servicio

- **Apoyar a las personas mayores de 18 años** con espina bífida, hidrocefalia u otras patologías (principalmente físicas, cognitivas u orgánicas) para que puedan mejorar su calidad de vida, a través de un enfoque integral que incluya apoyo, capacitación y rehabilitación.
- **Fomentar la autonomía personal:** Promover la independencia y participación activa de las personas en su propia vida mediante intervenciones de rehabilitación fisioterapéutica.
- **Mejorar el bienestar emocional:** Impulsar que las personas adopten un papel activo en su salud emocional y mental a través de intervenciones de apoyo psicosocial, a través de sesiones individuales y grupales, facilitando recursos que fortalezcan su bienestar.
- **Impulsar la rehabilitación continua:** Brindar apoyo constante a las personas con discapacidad y sus familias mediante procesos centrados en la autodeterminación y autonomía, a través de la planificación de objetivos personales y su revisión.



Centros, servicios y programas

Participantes

En 2025, han participado en total en el Servicio **185 personas**, en tratamientos individuales, sesiones de bienestar emocional, y asesoramiento, información y atención individualizada.

Servicios ofrecidos

Fisioterapia: Tratamientos presenciales y tratamientos vía telemática.

Psicología: Tratamientos presenciales, telemáticos y tratamientos vía llamada telefónica.

Trabajo social: Acogimiento a las personas que se incorporan al Servicio y sus familias, información sobre recursos, formaciones, actos, etc., y apoyo en cuestiones sociales.

Actividades realizadas

- Tratamientos individuales de psicología.
- Tratamientos individuales de fisioterapia.
- Entrevista mediante la Escala INICO a nuevas incorporaciones.
- Reuniones en equipo.
- Sesiones de bienestar emocional.
- Actividades de ocio y salidas a entornos comunitarios.



Equipo multidisciplinar

- 1 Trabajadora social y directora
- 1 Psicóloga
- 1 Fisioterapeuta
- 1 Integrador social resp. Transformación





Nuestros profesionales cuentan



“El servicio pretende ser un espacio profesional de escucha, apoyo y acompañamiento, donde cada persona genere estrategias emocionales, cognitivas, físicas y sociales con las que afrontar de manera más saludable las dificultades de la vida cotidiana, potenciar su autonomía, fortalecer la confianza en sí misma y contribuir a su desarrollo personal con el fin de mejorar su calidad de vida.



Nieves Cabrera,

Psicóloga del Centro de Atención Diurna y el Servicio de Atención a Personas Adultas de AMEB



Centro de Atención Diurna

Descripción del Centro

Es un recurso social diurno dirigido a **personas mayores de 18 años con discapacidad física grave**, con o sin déficit cognitivo.

Cuenta con **36 plazas concertadas con la Comunidad de Madrid**, con el objetivo de generar los apoyos individualizados necesarios para aumentar su calidad de vida y desarrollo personal.



Objetivos del Centro

- Mantener el Centro de Atención Diurna de AMEB como un servicio generador de apoyos basado en la calidad de vida de las personas
- Proporcionar nuevas oportunidades y aprendizajes en actividades para que las personas puedan organizar su día a día.
- Acompañar en la elaboración de planes personales.
- Apoyar, informar y orientar a las familias para consensuar pautas y recursos que les permitan normalizar su vida diaria.
- Desarrollar apoyos para el manejo social que faciliten su integración en la comunidad y el entorno.
- Mantener objetivos individuales de fisioterapia, psicología y terapia ocupacional.
- Mejorar la calidad de vida de las personas participantes, en proceso de envejecimiento.



Centros, servicios y programas

Equipo multidisciplinar

- 1 Trabajadora social y directora
- 2 Terapeutas ocupacionales
- 2 Fisioterapeutas
- 1 Educador social
- 2 Psicólogos/as
- 1 DUE
- 2 Técnicas sociosanitarias
- 1 Auxiliar de limpieza
- 1 Profesional de administración
- 1 Conductor de ruta
- 1 Acompañante ruta
- 1 Integrador social resp. Transformación



i En 2025 contamos con el apoyo de diversas alumnas y alumnos de las disciplinas de terapia ocupacional, trabajo social, atención sociosanitaria y atención a la dependencia.

Participantes

Durante 2025 asistieron activamente al Centro un total de **39 personas**. También se prestó apoyo y orientación a sus familias, por lo que el número total de participantes asciende a más de 100 personas.

Servicios ofrecidos

El Centro ofrece los servicios de rutas, desayuno, comida mediante catering, psicología, terapia ocupacional, fisioterapia, educación social, trabajo social y enfermería.



Centros, servicios y programas



Actividades realizadas

A principios de año, las personas asistentes al Centro eligieron nuevamente los itinerarios o proyectos en los que querían participar. Para ello, realizaron una valoración de las anteriores actividades, decidiendo quitar las que ya no les motivaban y presentando propuestas de otras distintas, dando lugar a nuevos Itinerarios, con el acompañamiento de los apoyos profesionales.

Una vez elaborados los nuevos itinerarios, las personas volvieron a realizar su horario con las distintas propuestas que habían elegido.

Entre las actividades elegidas destacan: envejecimiento saludable, conociendo mundo, audiolibros, pseudociencia, primeros auxilios, compras, juegos de mesa, cine fórum, trabajo en entornos naturales, emociones, cocina, relajación, conoce tu cuerpo o deporte y salud, entre otras.

i Trabajamos bajo la metodología de **Planificación Centrada en la Persona (PCP)**. Es una metodología totalmente participativa, donde el equipo de profesionales trabaja como apoyo activo con las personas, que se colocan en el centro del proceso y se convierten en sujetos activos de sus propias vidas, fomentando su autodeterminación, lo que genera un aumento de su calidad de vida.





Resultados de la Planificación Centrada en la Persona

Gracias al trabajo realizado bajo la metodología de Planificación Centrada en la Persona, durante 2025 todas las personas del Centro, eligieron a su persona coordinadora de apoyos, empezando a elaborar su Plan personal de atención y apoyo al proyecto de vida, así como sus objetivos personales.

Nuestros profesionales cuentan



“El Centro de Atención diurna es el espacio donde todas las personas asistentes pueden participar, desarrollando y promoviendo su autonomía.

Los profesionales apoyamos a las personas para que logren sus objetivos y lleven a cabo su proyecto de vida, trabajando en todas las esferas (emocional, social, atención terapéutica...).

Pero quizá lo más importante es el vínculo que se establece entre todas las personas asistentes y el equipo de apoyos.

¡Es esa relación tan cercana la que hace tan especial al CAD de AMEB, y constituye uno de los motores principales para que funcione tan bien!”.



Soraya Contreras,
Terapeuta Ocupacional
del Centro de Atención
Diurna de AMEB



Servicio de Ocio y tiempo libre

Descripción del Servicio

El Servicio de Ocio y Tiempo Libre de AMEB se dirige a **todas las personas mayores de 6 años con discapacidad** que forman parte de la entidad. Desarrolla actividades relacionadas con el ocio y el tiempo libre, que buscan el descanso, el disfrute y la diversión de los y las participantes.

Se planifica en base a tres principios básicos:

- La inclusión
- La normalización
- La autodeterminación

En AMEB, pretendemos prestar los apoyos que cada persona necesite para disfrutar del ocio como ciudadanos y ciudadanas de pleno derecho, y así, puedan participar activamente en su propia vida, independientemente de sus necesidades de apoyo.



Objetivos del Servicio

- Mejorar la calidad de vida de la persona con discapacidad y su familia a través de su participación en actividades de ocio y tiempo libre.
- Participar en actividades de ocio y tiempo libre normalizadas e incluidas en la oferta comunitaria.
- Impulsar la participación activa de todas las personas en las actividades, independientemente de sus necesidades de apoyo.
- Proporcionar momentos de respiro a los familiares de las personas que participan.



Centros, servicios y programas

Participantes

En 2025, participaron en nuestras actividades, eventos y viajes un total de **33 personas**, cubriendo un total de 50 plazas, además de contar con el apoyo de **15 personas voluntarias** para la realización de los mismos.

Servicios ofrecidos

Viajes de descanso, diversión y turismo, que hacemos coincidir con puentes, periodos no lectivos y vacaciones estivales.

Todos los viajes son planificados previamente por las personas que participan en ellos, con el apoyo de la persona responsable del servicio y la persona que se encarga de la coordinación. Se realizan varias reuniones para establecer el calendario y decidir las actividades.

Equipo multidisciplinar

- 1 Trabajadora social y responsable del servicio
- 1 Coordinador de Ocio y Tiempo Libre
- 1 Persona con titulación de Auxiliar de Enfermería
- 1 Persona con Grado de Enfermería
- 15 personas voluntarias



Actividades realizadas

Viaje de Semana Santa

Tuvo lugar del 12 al 16 de abril, en el Albergue Juvenil Argentina, Benicàssim (Castellón). Participaron 17 personas y contaron con el apoyo de 5 personas voluntarias, además del coordinador de actividades y la persona encargada del área de enfermería.



En este viaje pudieron disfrutar de su privilegiada ubicación al lado de la playa. También realizaron actividades grupales divertidas para afianzar sus relaciones entre iguales.

Centros, servicios y programas



Viaje de verano

En 2025 organizamos dos viajes de verano en el Albergue Inturjoven de Punta Umbría, Huelva.

- **Primer turno:** del 30 de junio al 13 de julio, participaron 14 personas y contaron con el apoyo de 5 personas voluntarias, además del coordinador de actividades y la persona encargada del área de enfermería.
- **Segundo turno:** del 14 al 27 de julio, participaron 19 personas y contaron con el apoyo de 5 personas voluntarias, además del coordinador de actividades y la persona encargada del área de enfermería.



En ambos viajes disfrutaron de Punta Umbría, conocieron Huelva, Palos de las Fronteras y las Marismas de Odiel, además de realizar diferentes actividades y fiestas dentro del propio albergue.

Fiesta de familias

El 14 de junio organizamos una barbacoa familiar en el Restaurante Rincón Castellano, a la que asistieron 71 personas.

Después de la comida hicimos una foto para la edición del nuestro calendario solidario en homenaje al 50 aniversario de la Asociación, en la que representamos este tipo de eventos de ocio dirigidos a familias.

Para finalizar, realizamos una dinámica de despedida, donde se preguntó a las familias sobre su valoración y propuestas para futuras actividades, y celebramos nuestra asamblea anual de socios y socias, en nuestra sede de Alcorcón.





Actividades realizadas

Fiesta de Navidad

Esta tradicional fiesta que llevamos realizando desde hace más de 30 años, se llevó a cabo el día 14 de diciembre, en horario de 10.00 a 14:30, en los cines MK2 del Palacio de Hielo, y contó con la asistencia de 389 personas, que disfrutaron de diferentes de sorpresas y actividades durante la jornada:

A la llegada al cine, en el vestíbulo principal, los/as menores, jóvenes y personas adultas con discapacidad, recibieron un regalo de Papá Noel y se hicieron una foto junto a él y los Elfos Mágicos.

Además, contamos con la colaboración del nuestros amigos de la ONG Fanvención, que una vez más amenizaron la jornada con disfraces de princesas y superhéroes, realizando juegos y fotografías con todas las personas participantes.

De 11.30 a 12.00, contamos con la colaboración del escritor Pablo Gadea, que realizó un cuentacuentos muy dinámico y divertido de su último libro "La familia más cuqui del mundo", destinando parte de los beneficios de su venta a AMEB.

A continuación, visualizamos varios vídeos corporativos y realizamos la entrega de nuestros Premios Anuales de AMEB.

- **Socias del año:** Silvia Otero y M^a Carmen García
- **Socios del año:** Pedro Luis Benito y Pedro Luis Benito
- **Trabajadora del año:** Elisa Vázquez, terapeuta ocupacional del Centro de Atención Diurna.
- **Colaborador del año:** Cada Día BIO

Como broche final, visionamos la película "Zootrópolis 2".



Merienda navideña

El viernes 19 de diciembre disfrutamos de una merienda muy navideña en familia en nuestra sede de Atención Infantojuvenil, con muy buen ambiente, acompañada por unos deliciosos roscones donados por el Hotel Wellington, y un reconfortante chocolate caliente.

Fue una velada muy amena y bonita, para cerrar el año y despedirnos hasta la vuelta de las vacaciones con las pilas cargadas.

Además, las personas participantes del Centro de Atención Diurna también pudieron disfrutar de varios roscones similares durante el desayuno.



Nuestros profesionales cuentan



"Para mí trabajar en el servicio de ocio de AMEB, significa trabajar en mi propia casa con mi propia familia, por lo que puede resultar estresante algunas veces, pero a la vez muy satisfactorio, ya que trabajo con personas que conozco de toda la vida, y verlas feliz disfrutando de su ocio, es súper gratificante".

Diego Latorre,
Coordinador de Ocio y
Tiempo Libre de AMEB





Escuela de Baloncesto en Silla de Ruedas

Descripción de la Escuela

Nuestra **Escuela de Baloncesto en Silla de Ruedas, EstuAMEB**, comenzó en **2003**, y posteriormente, en **2015 firmó un convenio de colaboración con Hispasat y Fundación Estudiantes**. Actualmente, se consolida como una escuela referente de baloncesto en silla de ruedas en la Comunidad de Madrid.

Objetivos de la Escuela

- Fomentar la práctica de actividad física, enfocada a personas con discapacidad.
- Desarrollar a través del baloncesto valores como el compromiso, la superación, la constancia, el respeto y la responsabilidad.



Equipo multidisciplinar

- 1 Trabajadora social y responsable**
- 3 Entrenadores**
- 2 Personas Voluntarias**



CONTACTO

escuela.baloncesto@ameb.es

Jugadores en 2025 **21**

Actividades realizadas

De enero a junio realizamos los entrenamientos en el Polideportivo Faustina Valladolid en Valdebernardo, nuestro lugar habitual. Posteriormente, debido a un cambio en el suelo del pabellón, decidimos cambiar de ubicación a Caja Mágica, gracias al apoyo incondicional de Fundación Estudiantes, una ubicación totalmente accesible y acogedora.

En 2025 retomamos relación con la Federación Madrileña de Deporte para Personas con Discapacidad Física y comenzamos a participar en su liga LIBEA de Escuelas Autonómicas.



Entrenamientos

En 2025 incrementamos el volumen de situaciones de juego real, ya que consideramos que es la pieza clave si queremos jugar más partidos y mejorar a través del juego. Además de ello, continuamos trabajando aspectos técnico- tácticos y técnicos.

Antes de empezar el entrenamiento, hacemos una puesta a punto de ruedas, ajuste de ejes, cambio de llantas, montaje de sillas e inspección del estado de material que se va a utilizar.

La estructura del entrenamiento está formada por un calentamiento inicial, seguido de una parte principal donde se trabaja técnica, táctica y fuerza, todo ello a través de situaciones de juego real colectivo. Finalizamos con una vuelta a la calma y estiramientos en círculo.

En cuanto a los **aspectos técnicos**, tenemos como principal objetivo mejorar el control, manejo y desplazamiento de la silla.

En **táctica individual y colectiva**, trabajamos el juego sin balón, la colocación en la pista, pasar y cortar, bloqueos directos e indirectos, "mano a mano", fintas de desplazamiento, etc.

Eventos en 2025

- **17 de febrero.** Partido contra el Club de Veteranos de BSR del CB Alcalá.
- **16 de marzo.** Exhibición en Movistar Arena.
- **24 de marzo.** Foto de cantera Movistar Estudiantes en el Polideportivo Magariños.
- **10 de mayo.** Partido amistoso contra el CB Raíces Opticlass.
- **7 de junio.** 3º puesto en el Torneo de Escuelas BSR Zuzenak en Vitoria.
- **20 de septiembre.** 4º primer entrenamiento de la temporada en Caja Mágica, el nuevo lugar de entrenamiento.
- **14 de diciembre.** Primer partido de la Liga BSR de Escuelas Autonómicas LiBEA 3x3.





Proyecto educativo: Acércate a la Espina Bífida

Descripción del proyecto

Acércate a la Espina Bífida, (anteriormente llamado *La espina bífida en la escuela*), es un **proyecto educativo que apuesta por la sensibilización y la visibilización de la espina bífida dentro de los entornos escolares**, mediante formaciones y dinámicas en distintas etapas y niveles educativos, para dar a conocer la discapacidad y en concreto la espina bífida, a través del testimonio en primera persona de varias personas adultas con esta discapacidad, con el apoyo de una profesional de la asociación.



Busca promover valores, como la cooperación, el respeto a la diversidad, la inclusión, o la defensa de los derechos humanos.

Objetivos del proyecto

- Promover el respeto y la defensa de los derechos fundamentales de todas las personas con espina bífida, para que puedan disfrutar de una calidad de vida plena.
- Dar a conocer los tipos de discapacidades, acercarlas al equipo docente y sensibilizar a la población educativa e infanto-juvenil.
- Visibilizar la espina bífida y divulgar información técnica sobre la misma y la discapacidad a las personas que participan en entornos educativos.
- Fomentar una convivencia pacífica en las aulas, libre de odios hacia la diversidad, que favorezca conocimientos éticos y humanísticos y el compromiso con la justicia social.



Servicios ofrecidos

Charlas divulgativas de 45 minutos de duración por clases con personas voluntarias y socias de AMEB y la fisioterapeuta del Servicio de Atención a Infancia y Adolescencia.

Sesiones realizadas

Durante 2025 impartimos las siguientes sesiones en diferentes centros educativos de la Comunidad de Madrid:

Colegio Nueva Castilla: Área de Formación Profesional de los Ciclos Formativos de TCAE y Técnico de Sociosanitario

Colegio CEIP Virgen del Cortijo

Colegio Ábaco

CONTACTO
ameb.colegios@ameb.es

Nuestros voluntarios/as cuentan



“Tuve la oportunidad de visitar el CEIPSO Virgen del Cortijo y participar en el proyecto “Acércate a la EB”, promovido por AMEB, donde hablé sobre la espina bífida con estudiantes y profesores.

Fue increíble ver la curiosidad y el interés de los niños, responder sus preguntas y compartir cómo la información y la empatía pueden derribar barreras. Estos momentos me recuerdan la importancia de visibilizar la diversidad y construir una sociedad más inclusiva.

Gracias a quienes hicieron posible esta iniciativa y a todos los que participaron con tanta energía. ¡Pequeños gestos generan grandes cambios!



Ignacio Puig
Voluntario y socio de AMEB



Voluntariado en AMEB

Descripción del Servicio

En AMEB, la existencia de personas voluntarias es totalmente necesaria, pues con su apoyo nos facilitan, en muchas ocasiones, la realización de actividades, prestando su ayuda y su tiempo, junto a la implicación y compromiso que ello requiere.

Objetivos del Servicio

Fomentar la participación y el compromiso de las personas voluntarias en todas las actividades realizadas por AMEB

Participantes

En 2025 contamos con un grupo estable de aproximadamente **20 personas voluntarias**, que rinden con eficacia y éxito en el desarrollo de las actividades llevadas a cabo a lo largo del año. Sin ellas, la realización de muchas de ellas no sería posible.



Actividades realizadas

En 2025, nuestro equipo de voluntarios/as colaboraron en todas nuestras actividades y eventos:

- Escuela de Baloncesto, apoyando en los entrenamientos y actividades.
- Actividades de ocio: viaje de Semana Santa y de verano, fiesta de Navidad y de familias.
- Acompañamientos y apoyos a personas pertenecientes a AMEB que lo necesitaron.
- Eventos solidarios y recaudatorios: como carreras Solidaria, mercadillos, etc.

Por todo esto, os agradecemos enormemente vuestra labor y apoyo incondicional, y esperamos seguir compartiendo muchos más momentos junt@s.



Nuestros voluntarios/as cuentan



“Formar parte del voluntariado de AMEB ha significado mucho más que dedicar mi tiempo: ha sido aprender, crecer y compartir momentos inolvidables con personas que me han enseñado muchísimo.

Me ha permitido aportar mi granito de arena para favorecer la inclusión y mejorar la calidad de vida de personas con espina bífida y otras discapacidades.

Me llevo experiencias, aprendizajes y recuerdos que siempre formarán parte de mí.”



Patricia Montalbo,
Voluntaria de AMEB



A los que ya no están

50



María Cánovas
Socia de AMEB

*Madre de Carolina, participante de nuestro servicio de Ocio y Tiempo Libre.
Desde AMEB, mandamos un abrazo muy fuerte a su familia y todo nuestro cariño.*

Muchas gracias por tu apoyo en todos estos años, María, descansa en paz.



A los que ya no están

51



Jesús Castellanos

Participante del Centro de Atención Diurna de AMEB

Desde AMEB, mandamos un abrazo muy fuerte a su familia.

*Descansa en paz, Jesús, gracias por tu alegría
y cariño durante todos estos años.*



Patrocinios y colaboradores

Fundaciones y entidades sociales colaboradoras



Instituciones públicas



Patrocinios y colaboradores



Entidades bancarias



Empresas colaboradoras





**Asociación Madrileña
de Espina Bífida**

Declarada de utilidad pública